

CIRQUE TÊTES EN BOIS



L'Hôtel de Rêve

...vos désirs asservis





**Bienvenue à
l'Hôtel de Rêve!**

*Un lieu qui abrite les rêves et
les espoirs de chacun.*

Prenez place au bar, commandez un
cocktail et dégustez !

Êtes-vous prêt à passer du temps dans un hôtel
à l'écoute de vos besoins et de vos attentes ?

*Et si ce que vous vouliez n'était pas ce
dont vous aviez besoin ?*

L'Hôtel de Rêve vous accueille pour une
plongée dans les limbes de nos esprits,
entre clarté et obscurité.

Laissez-vous aller.. rêvez..



Genre: Cirque et théâtre
Public: Tout public
Durée : 1h (en création)

PRÉSENTATION

Création 2024 - 2026

La scène du spectacle prend place dans un hôtel surréaliste sans murs, suspendu entre ciel et sol. A la réception, les grooms vous offrent des boissons en échange d'un simple mot de votre part. De quoi rêvez-vous ? Un rêve pour un verre, c'est simple ! Comme un centre névralgique de l'absurde, l'hôtel accueille les personnages pour les entraîner dans des aventures à la fois cocasses, poétiques ou déroutantes. Une chambre unique, perchée dans les hauteurs, est accessible via une porte volante et un ascenseur contrebalancé par une machine à laver. Les arbres sont l'architecture vivante de ce lieu étrange, mi-réel, mi-imaginaire, sorte de limbe performatif où résident à la fois les rêveurs, les rêves et les reflets de nos désirs. Un Hôtel de Rêve comme un miroir de notre monde, un espace où les personnages — et le public — sont invités à entreprendre un voyage intérieur.

À travers l'humour, la poésie et l'acrobatie, nous abordons ce que nos désirs et nos comportements révèlent de notre époque : une société en excès, en perte de lien avec le vivant.

Production: Artincelles

Première résidence et soutien à la création: Ax Animation



NOTE D'INTENTION

La forêt - l'emplacement d'origine

Le cirque Têtes en Bois est née d'une collaboration entre grimpeurs d'arbres et artistes de cirque. Travailler de manière créative dans la forêt a fourni notre contexte artistique et créatif. De nombreux thèmes ont émergé, dont "la forêt comme symbole de l'inconnu". Nous pouvons considérer ce symbole de l'inconnu comme une représentation en quelque sorte de l'inconscient, du liminal, qui nous relie à nos rêves et à des mondes au-delà du temps. La structure narrative et les personnages contiennent un mélange d'écriture, de rêveries, de clownerie, de théâtre physique, de désirs exacerbés et de références cinématographiques. Au cours de ces expériences, une structure narrative globale a émergé - la canopée des arbres et la structure du portique aérien sont devenues le cadre physique et théâtral d'un hôtel.

Nous voyons la forêt comme une toile de fond étonnante et contrastée de la vie moderne, mettant soudain en évidence l'énorme impact que nous imposons, en arrivant dans des voitures et des camionnettes, avec des vêtements synthétiques, des bouteilles d'eau, des ordures, des sacs de trucs... mettant en évidence l'effet dévastateur que les humains ont sur la planète.

Nous avons commencé à remettre en question notre rapport aux biens matériels, à la surconsommation, à l'avidité et à l'égoïsme. Cela nous a conduit à une interprétation des sept péchés capitaux revu sous un point de vue capitaliste. Cette réflexion a nourri la naissance de nos personnages.





NOTE D'INTENTION

Questionner le capitalisme - une histoire de cupidité

Ainsi, tout en explorant nos idées et nos mouvements dans la forêt, est également apparue une dramaturgie des «choses», des bagages, des objets personnels, des objets spéciaux que nous portons, et puis, métaphoriquement, les choses auxquelles nous nous accrochons, les choses qu'on ne peut pas lâcher, les choses qu'on chérit, les choses auxquelles on est trop attaché aussi, le bagage émotionnel, l'essentiel qui nous retient, les choses qui nous pèsent dans la vie.... certains les collectionnent, les accumulent obsessionnellement, certains sont jaloux, certains sont fous et désespérés de ne pas avoir plus, certains deviennent des voleurs.

Nous avons commencé à explorer les attitudes de nos personnages vis-à-vis des choses... les piles de vêtements, des sacs et des sacs sans fin, les piles de cordes...

Nous, les humains, nous nous noyons dans des objets inutiles, attachés au confort, profondément absorbés par l'accumulation d'informations et d'idées, perdus dans nos pensées.

Rêve et inconscient - surréalisme

Le cadre de l'hôtel délimite l'expérience du rêve. Nous utilisons le récit et l'imaginaire du rêve comme base de nos recherches - scènes et situations, atmosphères, désirs, ou savoirs. Permettre une appréhension surréaliste dans nos recherches et nos essais nourrit un processus créatif et permet de voir les mécanismes à l'œuvre dans nos comportements et attitudes. Il permet des connexions inattendues et originales entre les éléments de l'œuvre, et une expression des sentiments profonds et puissants à travers le théâtre et le jeu. En cours de route, nous pouvons profiter du très beau fait d'être humain, avec tous ses désordres, ses luttes et ses délices.

Nous sentons que le cirque et le théâtre sont dans une position unique pour exprimer ces expériences humaines fondamentales, pour nous guider d'où nous sommes maintenant vers de nouvelles potentialités.... à travers la poésie de la prise de risque physique, à travers le pouvoir de l'histoire et le rôle de l'imagination, nous pouvons créer une nouvelle façon d'être, d'entrer en relation et de vivre avec la nature.

NOTE DE MISE EN SCÈNE

L'Hôtel de Rêve est un spectacle de cirque en extérieur, à la croisée du théâtre, de la grimpe d'arbres et de l'acrobatie aérienne. Pensé pour des parcs, forêts ou espaces naturels, il se déploie dans des lieux sans murs, suspendu entre ciel et terre. L'univers de L'Hôtel de Rêve est peuplé de personnages absurdes et poétiques, entre vertige et humour, absurdité et légèreté. La réception commence au sol puis finit par flotter entre la canopée, un lit et une chambre en hauteur sur une branche, l'architecture des arbres devient le foyer de l'hôtel, les escaliers et la machine à laver qui fait contre-poids.



La directrice de l'hôtel, Gladys, nous assure que dans ce lieu, tous vos désirs seront satisfaits ! Chaque personnage arrive pour s'enregistrer et trouve sa place, Sophie, une invitée qui semble toujours en retard et laisse une traînée de vêtements derrière ses bagages qui explosent ! Lavinia, femme de ménage, épuisée par la vie domestique, sombre peu à peu dans le confort d'addictions commodes. M. Cannarr, personnage plein de paradoxes, démontre sa toute-puissance autant que sa tourmente, perdu dans un combat intérieur avec son image de soi. Marie-Hélène, enfermée en elle-même, jette un coup d'œil par-dessus ses livres et son armure de pensées. Dans cet espace scénique, six acteurs-acrobates se rencontrent, entre clown, tissu aérien, contorsionnisme, corde volante, et mat volant.

Trois formats sont possibles, selon les caractéristiques du site d'accueil : une version tout terrain avec portique autonome, une forme immersive mêlant portique et arbres du lieu, ou une version 100 % arbres, en déambulation. Actuellement en création, L'Hôtel de Rêve sera finalisé à l'automne 2026, en vue d'une tournée à partir de 2027.





LA COMPAGNIE

Le cirque Têtes en Bois a été fondée par Abby Evans et Robin Piegay en 2021 après avoir découvert leur passion commune pour l'escalade et le cirque. Ils décident alors de combiner les deux pratiques pour raconter des histoires sur notre relation à l'environnement et à la société.

Pour ce premier projet dans la forêt, nous avons commencé par tester des idées techniques pour un gréement créatif, permettant aux artistes de se déplacer dans le paysage arboré de manière nouvelle et innovante - en utilisant des poulies et des systèmes de contrepoids, des tyroliennes et un réseau de cordes de gréement pour grimper et s'élever du sol.

D'autres artistes se sont impliqués et un fructueux échange a eu lieu. Les grimpeurs apprenant la danse aérienne et l'art de créer un spectacle et les artistes interprètes apprenant un nouveau vocabulaire technique mêlant des pratiques d'accrobranche et des techniques d'escalade.

L'échange entre technique et artistique, amateur et professionnel, urbain et sauvage, est au cœur de notre travail et de notre exploration.

RÉSIDENCES ET PREMIERS TRAVAUX DE CRÉATION

En 2022, nous avons organisé plusieurs résidences d'une semaine en forêt au Col du Chioula, explorant la structure narrative d'un hôtel comme écrin pour les personnages et les scènes que nous avons commencé à concevoir dans les arbres. Nous avons pris le temps de transposer les idées et les matériaux sur la plateforme aérienne autoportante. Cela nous a permis de développer les idées de montage et la partie technique du spectacle, sans nous limiter à un ensemble d'arbres spécifique.



En juillet 2023, puis en juillet 2024, nous avons été accueillis au Parc du Teich à Ax-les-Thermes par Ax Animation pour deux résidences de 8 jours, suivie d'une présentation finale dans le cadre de leur programme d'été. Cela nous a permis de structurer les principaux numéros et scènes de cirque du spectacle, ainsi que de développer les transitions techniques et les relations entre les personnages.

Sur ce temps de résidence, 2 jours étaient consacrés à donner des ateliers pour le public, en lien avec l'évènement "Les estivales d'Ax"

En sortie de résidence, nous avons présenté le travail en cours à plus de 200 spectateurs.

Nous sommes actuellement en recherche de partenaires pour ce projet afin de continuer le travail de création et aboutir à une diffusion du spectacle en 2026-2027.



L'ÉQUIPE



Abby Evans – Metteuse en scène, artiste aérienne

Abby est chorégraphe et metteuse en scène de cirque, avec une carrière d'artiste aérienne entamée en 2006. Spécialisée en tissu, cerceau et harnais, elle se consacre aujourd'hui à la création et à la production de spectacles. Elle est diplômée d'un Master en Chorégraphie (New Performative Practices) du DOCH à Stockholm, où elle a créé une chorégraphie d'ensemble sur tissus. Fondatrice de la compagnie, elle explore la rencontre entre arts aériens et grimpe d'arbres, questionnant notre lien à la nature à travers une approche mêlant cirque et théâtre.



Robin Piegay - Régisseur Technique

Installé dans les Pyrénées Ariégeoises, Robin travaille avec les arbres depuis plus de dix ans : élagage, accrobranche, récolte en canopée... Sa rencontre avec Abby marque un tournant vers l'univers artistique. Fort de ses compétences en cordage, il découvre avec passion la danse aérienne et l'expression scénique au sein de la compagnie.



Sebastian Joffre – Technicien cordiste

Travailleur en hauteur depuis 2009, Sebastian est certifié CQP2. Il intervient sur des sites variés — églises, barrages, falaises — et pratique également l'alpinisme et l'escalade. Ce projet lui offre une nouvelle manière de valoriser ses compétences dans un cadre artistique, à la croisée du cirque et du spectacle vivant, un univers qu'il découvre avec curiosité et enthousiasme.



Mike McCallum – Artiste de cirque, clown grotesque

Mike est un artiste de cirque d'origine écossaise, actif depuis 2008. Formé au théâtre à la Central School of Speech and Drama (Londres), au théâtre physique à Circomedia (Bristol) puis au cirque à DOCH (Stockholm), il se spécialise dans le corde volante et la contorsion. Il développe un langage singulier mêlant bouffon, grotesque et acrobatie, qu'il met aujourd'hui au service de la compagnie.



Noémie Armbruster – Trapéziste, clown, chanteuse

Chanteuse perchée, Noémie se forme auprès de Sonia Alvarez, Haïm Isaac ou encore Ulrich Barfod pour la voix, et explore le clown avec Fred Robbs, Manu Sembely ou Caroline Obin. Depuis 2009, elle joue dans des spectacles de cirque avec notamment Nikolaus ou la Cie Marcel et ses Drôles de Femmes. Aujourd'hui, elle rejoint la Cie Tête en Bois avec joie et curiosité, prête à se lancer dans de nouvelles aventures scéniques.

L'ÉQUIPE



Mona Creuset – Régisseuse plateau, technicienne, constructrice

Mona est constructrice bois et métal, machiniste, cordiste et régisseuse plateau. Elle a collaboré avec La Machine, Tout en Vrac, Les Choses de Rien et bien d'autres. Avec une approche polyvalente et inventive, elle aime s'investir dans des projets hybrides mêlant technique, imaginaire et artisanat. Elle accompagne la compagnie à la fois en régie, construction et soutien logistique.



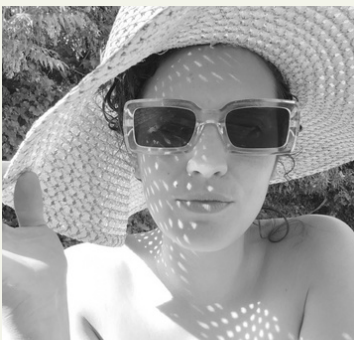
Louise Marchand – Acrobate, artiste de mâât chinois

D'origine belge, Louise commence par la gymnastique de compétition avant de découvrir le cirque via un projet pédagogique au Costa Rica. Elle poursuit des études en sociologie et anthropologie (UCL), tout en développant une pratique artistique. Elle se forme ensuite à la Scuola di Cirko Vertigo (Turin) et au Théâtre-Cirque (Genève), où elle se spécialise en mâât chinois, équilibre et acrobatie au sol. Elle enseigne et participe à divers projets artistiques.



Cecilia Manfrini – Artiste de cirque, voltigeuse

Diplômée de l'ACaPA (Tilburg, Pays-Bas) en corde volante et acrodanse, Cecilia cofonde plusieurs compagnies en Europe (Platzak, Les Triplettes, Ne a Ne, Kimera, Les Mantis...). Elle collabore avec No Fit State Circus, Circo Paniko, El Grito et d'autres compagnies internationales. Elle a également travaillé sur des opéras au Japon avec Kazuyoshi Kushida. Depuis 2010, elle développe un travail original combinant danse, acrobatie et équilibre.



Belén Celedón – Artiste aérienne, interprète

Originnaire du Chili, Belén est actrice et artiste de cirque, issue d'un métissage culturel riche (allemand, italien et mapuche). Elle commence sa formation théâtrale à l'Université Arcis de Santiago (2011–2013), avant de se spécialiser en arts du cirque en Europe. Elle étudie à Cirko Vertigo (Italie), puis à Arc en Cirque (France) et enfin au Lido à Toulouse (2017–2020). Elle développe une pratique centrée sur les techniques aériennes, notamment le tissu et la corde lisse. Sa démarche artistique s'attache à transformer la technique en véritable langage expressif, à la fois dans son travail d'interprète et dans sa pédagogie, qu'elle transmet lors de stages.

FICHE TECHNIQUE

Équipe - 8 personnes

6 artistes de cirque aux plateau
1 technicienne/régie son
1 metteuse en scène/régie générale

Espace de jeu

-> **extérieur uniquement**

Le spectacle peut être joué dans les parcs de la ville, semi-boisés, au milieu d'un couvert forestier, et avec ou sans autres grands arbres à proximité.

Option avec portique aérien autoporté:

Surface au sol : minimum 12m x 10m, plat et dégagé

Hauteur libre : 9.5m minimum

Option avec accroches aux arbres:

Présence de 2 à 4 arbres dans la zone de jeu, accessibles pour la grimpe, et compatibles avec ancrage temporaire (on travaille avec soin et protection de l'écorce)

Note: Lors du repérage, un responsable technique du lieu d'accueil devra être présent. La compagnie sera en charge du repérage et de la sécurisation dans l'accès et protection aux arbres, toujours accompagné d'une professionnel expérimenté d'élagage et grimpe d'arbre. (Robin Piegay).

Durée du spectacle - 1h

Temps d'installation : 1 journée - portique et scénographie (selon site et météo)

Temps de démontage : 1 demi-journée

Matériel utilisé (compagnie)

1 portique aérien (4 pieds et autoportant, montage et démontage par l'équipe)

Matériel de grimpe d'arbres (cordes, harnais, poulies, systèmes de contrepoids)

Éléments scénographiques (chambre suspendue, réception/bar, mobilier détourné)

Accessoires de cirque - Corde volante, trapèze, mat volant, tissus aériennes etc

Système son autonome / éclairage (à définir si le spectacle est prévu à la tombée de la nuit)

Gradins (en location sauf si fournir par le lieu)

Matériel à fournir par le lieu (à discuter selon contexte)

Accès à un point d'eau et à l'électricité et espace de stockage sécurisé pour le matériel.

Hébergement pour max 8 personnes, (gîte, hôtel, ou hébergement collectif simple) ou à défaut espaces pour garer des camions/caravanes

Idéalement:

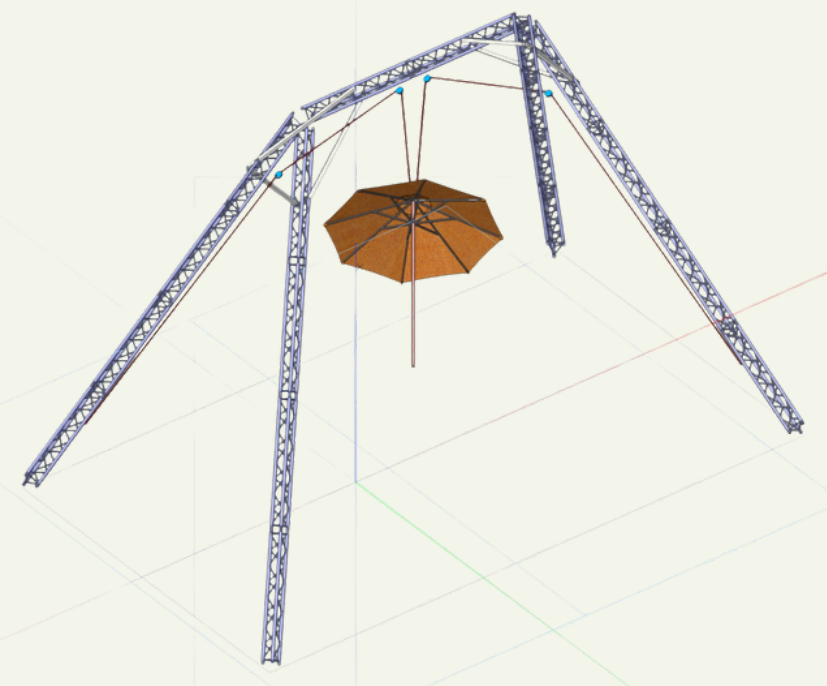
Gradins pour 200 personnes, possibilité de location par la compagnie, à discuter si besoin.

Accès à un espace de travail couvert en cas d'intempéries (pour répétitions, échauffements ou ateliers).

Remarques

Nous travaillons dans le respect des sites naturels, avec des protections spécifiques pour les arbres. Une visite préalable de repérage est souhaitée avant toute résidence ou représentation.

Nous pouvons organiser des actions culturelles autour du spectacle : ateliers grimpe d'arbres, danse aérienne, écriture créative dans le canope, et cirque pour les enfants.



CONDITIONS FINANCIÈRES / BUDGET

Prix de cession du spectacle - 6 AU PLATEAU

3300 €

Accueil en résidence :

Un minimum de 5 jours total (1 jour montage et installation accroches et accessoires , 3 jours répétition, un sortie de résidence, 1 jour démontage)

ou idéalement 8 jours

avec 2 jours d'ateliers (et un journée de pause au milieu)



MÉDIATIONS ET ACTIONS CULTURELLES



MÉDIATIONS ET ACTIONS CULTURELLES

Proposition d'actions culturelles autour du spectacle

Nous souhaitons faire de chaque résidence un temps d'échange avec les habitant-es, avec une série d'ateliers adaptés à tous les publics :

► Pour les enfants (écoles, centres de loisirs, familles)

Ateliers grimpe d'arbres avec Robin

Ateliers cirque : jonglage, acrobatie au sol, manipulation d'objets

Initiation au tissu aérien et au trapèze

► Pour les adultes

Ateliers découverte de la grimpe d'arbres en famille

Initiation à la danse aérienne (tissus et cerceaux)

► Masterclass & stage de recherche artistique

Pour les jeunes, les artistes, ou les professionnels du mouvement (danseurs, circassiens, grimpeurs), nous proposons un stage immersif :

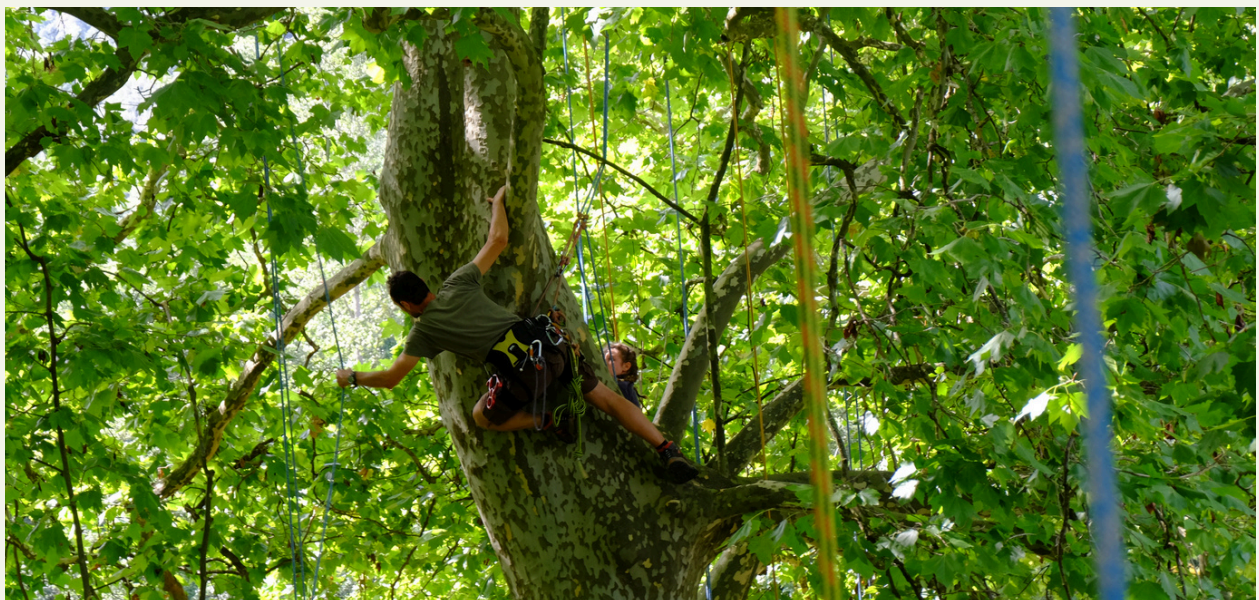
Travail de création dans les arbres (grimper, se déplacer dans la canopée)

Plateforme suspendue pour des ateliers d'écriture, de théâtre ou de mouvement

Transmission de notre méthodologie de recherche autour de la nature, du rêve, et du corps en suspension

Possibilité de restitution publique à l'issue du stage

Nous avons à cœur de construire chaque résidence en lien avec le territoire, les équipes locales et les publics. Nous sommes disponibles pour échanger sur des formats adaptés à chaque lieu (agenda, budget, public ciblé, etc.).



CONTACTS

Equipe artistique: Abby Evans - Directrice Artistique
07 67 35 67 72 // info@cirquetetesenbois.com

Production: Association Artincelles - artincelles@gmail.com

Technique: Mona Creuset - Régie Générale - info@cirquetetesenbois.com
Robin Piegay - Régie Technique, installation dans les arbres
06 79 84 21 69



cirquetetesenbois.com

Crédits photos: Charles Ripon, Quentin Delahaye, Phillipe Pop, Aurelie Boyer.